

ΕΦΗΜΕΡΙΣ ΤΗΣ ΚΥΒΕΡΝΗΣΕΩΣ

ΤΟΥ ΒΑΣΙΛΕΙΟΥ ΤΗΣ ΕΛΛΑΔΟΣ

ΕΝ ΑΘΗΝΑΙΣ
ΤΗ 29 ΔΕΚΕΜΒΡΙΟΥ 1962

ΤΕΥΧΟΣ ΤΕΤΑΡΤΟΝ

ΑΡΙΘΜΟΣ ΦΥΛΛΟΥ
172

ΠΕΡΙΕΧΟΜΕΝΑ

ΑΠΑΛΛΟΤΡΙΩΣΕΙΣ

ΑΠΟΦΑΣΕΙΣ

Περὶ ἀναγκαστικῆς ἀπαλλοτριώσεως ἀκινήτου ὑπὲρ Κοι-
νότητος Στεφανίου Ν. Κορινθίας. 1

ΑΝΑΚΟΙΝΩΣΕΙΣ

Περὶ παρακαταθέσεως ἀποζημιώσεως ἐξ ἀναγκαστικῆς
ἀπαλλοτριώσεως τοῦ Δήμου Ἀρταίων. ... 2

Περὶ εἰδοποιήσεως τῆς Εὐαγγελίας συζ. Γρηγ. Τζαμαλουνά
τὸ γένος Χρήστου Χατζηγεωργίου κατοικοῦ Ἀθηνῶν πε-
ρὶ τῆς γενομένης παρακαταθέσεως ἀποζημιώσεως λόγω
προσκυρώσεων, ρυμοτομίας καὶ κατεδαφιστῶν κτισμά-
των δυνάμει τῆς ὑπ' ἀριθ. 1367/1959 πράξεως τακτο-
ποιήσεως καὶ ἀναλογισμοῦ ἀποζημιώσεων τοῦ Πολυε-
δομικοῦ Γραφείου Θεσσαλονίκης. ... 3

Περὶ εἰδοποιήσεως γενομένης παρακαταθέσεως δι' ἀποζη-
μιώσιν ἀπαλλοτριωθέντος οἰκοπέδου εἰς Θεσσαλονίκην. 4

Περὶ γενομένης παρακαταθέσεως λόγω προσκυρώσεως ἐκ-
τάσεως ὑπὲρ τῶν Συμεῶν καὶ Ἰωάννου Ἰωαννίδου ὡς καὶ
παντὸς ἀναγνωρισθέντος δικαίου. ... 5

ΠΟΛΕΟΔΟΜΙΑ

Β. ΔΙΑΤΑΓΜΑΤΑ

Περὶ καθορισμοῦ ζωνῶν δομῆσεως κλπ. καὶ τῶν ὅρων δο-
μῆσεως ἐκατέρωθεν τῆς παραλιακῆς ὁδοῦ ἀπὸ Βουλια-
γμένης μέχρι Σουνίου. ... 6

Περὶ τροποποιήσεως τοῦ ρυμοτομικοῦ σχεδίου Καλλιθέας. 7

Περὶ τροποποιήσεως τοῦ ρυμοτομικοῦ σχεδίου Μεγάρων. . 8

Περὶ τροποποιήσεως τοῦ ρυμοτομικοῦ σχεδίου Συκεῶν Θεσ-
σαλονίκης. ... 9

ΑΠΑΛΛΟΤΡΙΩΣΕΙΣ

ΑΠΟΦΑΣΕΙΣ

Ἀριθ. 39853.

(1)

Περὶ ἀναγκαστικῆς ἀπαλλοτριώσεως ἀκινήτου ὑπὲρ τῆς
Κοινότητος Στεφανίου.

Ο ΝΟΜΑΡΧΗΣ ΚΟΡΙΝΘΙΑΣ

Λαβόντες ὑπ' ὄψιν: 1) Τὰς διατάξεις τοῦ ἄρθρου 211
τοῦ Δημοτικοῦ καὶ κοινοτικοῦ κώδικος ἐν συνδυασμῷ πρὸς τὰς
διατάξεις τοῦ ἄρθρου 1 παρ. 1 τοῦ Νόμου 3200/1955 «περὶ
διοικητικῆς ἀποκεντρώσεως» καὶ τοῦ ἄρθρου μόνου τοῦ ἀπὸ
28.6.1955 Β.Δ. «περὶ ἐξαίρεσεως ἀπὸ τῆς, κατὰ τὴν παρ. 1
τοῦ ἄρθρου 1 τοῦ Νόμου 3200/1955 ἀρμοδιότητος τῶν Νο-
μαρχῶν ἀντικειμένων τινῶν ἀρμοδιότητος τοῦ Ὑπουργείου

Ἐσωτερικῶν ὡς ἐτροποποιήθησαν διὰ τοῦ ὑπ' ἀριθ. 210/1962
Β.Δ. καθ' ὃς ὁ Νομάρχης τυγχάνει ἀρμοδὸς διὰ τὴν ἐγκρι-
σιν πράξεων τῶν κοινοτικῶν συμβουλίων «περὶ κηρύξεως ὡς
ἀπαλλοτριωτέου ἀκινήτου, οὗτινος ἡ ἀξία δὲν ὑπερβαίνει τὰς
δραχμὰς 1.000.000, 2) τὴν ὑπ' ἀριθ. 88/12.7.1962 ἀπόφα-
σιν τοῦ Κοινοτικοῦ Συμβουλίου Στεφανίου περὶ ἀναγκαστικῆς
ἀπαλλοτριώσεως τῶν ἐν αὐτῇ ἀναφερομένων ἰδιωτικῶν ἀκι-
νήτων πρὸς διεύρυνσιν κοινοτικῶν ὁδῶν, 3) τὴν ἀπὸ 15.10.
1962 γνωμοδότησιν τοῦ Νομάρχου καὶ τοῦ Νομομηχανικοῦ ἐξ
ἧς προκύπτει ὅτι συντρέχει δημοσία ὠφέλεια, διὰ τὴν ἀπαλ-
λοτριώσιν τῶν ἐν τῇ ὡς ἄνω ἀποφάσει καὶ τῷ ἀπὸ μηνὸς
Ἰανουαρίου 1962 τοπογραφικῷ διαγράμματι καὶ κτηματολο-
γικῷ πλάνῳ ἐμφαινομένων ἀκινήτων, 4) τὴν ὑπ' ἀριθ. 10)
3/13.11.1962 γνωμοδότησιν τοῦ παρὰ τῇ Νομαρχίᾳ Συμβου-
λίου δημοτικῶν καὶ κοινοτικῶν ἔργων καὶ 5) ὅτι ἡ ἀξία τῶν
ἀπαλλοτριωμένων ἀκινήτων, ὡς ἐκ τῆς ἐκτάσεως αὐτῶν δὲν
ὑπερβαίνει τὸ ὡς ἄνω ὄριον, ἀποφασίζομεν:

Ἐγκρίνομεν τὴν ὑπ' ἀριθ. 38/1962 ἀπόφασιν τοῦ Κοινο-
τικοῦ Συμβουλίου Στεφανίου περὶ ἀναγκαστικῆς ἀπαλλοτριώ-
σεως ἰδιωτικῶν ἀκινήτων ὡς ταῦτα ἐμφαίνονται εἰς τὸ ἀπὸ
μηνὸς Ἰανουαρίου 1962 τοπογραφικὸν διάγραμμα καὶ κτημα-
τολογικὸν πλάνῳ τῆς ΤΥΔΚ πρὸς διεύρυνσιν κοινοτικῶν ὁ-
δῶν καὶ δημιουργίαν μικρᾶς πλατείας διὰ τὴν ἀκώλυτον κυ-
κλοφορίαν τῶν τροχοφόρων μέσων καὶ πεζῶν. Ἡ ἀπαλλο-
τριώσις ἐνεργεῖται ὑπὲρ καὶ δαπάναις τῆς Κοινότητος Στε-
φανίου.

Ἡ ἀποζημιώσις βαρύνουσα τὸν ἀνωτέρω ὄργανισμὸν θὰ
καταβληθῇ συμφώνως πρὸς τὰς διατάξεις τοῦ Α.Ν. 1731)
1939 μὴ ἀποκλεισμένου καὶ τοῦ καθορισμοῦ ταύτης διὰ συμ-
βιβασμοῦ.

Ἡ παρῶντα δημοσιευθῆτω διὰ τῆς Ἐφημερίδος τῆς Κυ-
βερνήσεως.

Ἐν Κορίνθῳ τῇ 29 Νοεμβρίου 1962

Ὁ Νομάρχης
Γ. ΤΣΙΤΣΑΡΑΣ

ΑΝΑΚΟΙΝΩΣΕΙΣ

(2)

Περὶ παρακαταθέσεως ἀποζημιώσεως ἐξ ἀναγκαστικῆς
ἀπαλλοτριώσεως τοῦ Δήμου Ἀρταίων.

Ο ΔΗΜΑΡΧΟΣ ΑΡΤΑΙΩΝ

Ἀνακοινῶ ὅτι ὁ Δήμος Ἀρταίων, ὡς ἐπισπεύδων, κατέ-
θεσε διὰ τοῦ ὑπ' ἀριθ. 3263/12.12.1962 γραμματίου συστά-
σεως παρακαταθήκης εἰς τὸ ἐν Ἀρτῇ Ταμεῖον Παρακατα-
θηκῶν καὶ Δανείων, δραχμὰς τέσσαρας χιλιάδας ἑκατὸν δέ-
κα πέντε (4.115) ὑπὲρ τοῦ συμφώνως τῷ νόμῳ, ἀναγνωρι-

σθησομένου ἀρμοδίως δικαιοῦχου τῆς ἐπιδικασθείσης διὰ τῆς ὑπ' ἀριθ. 710)19.9.1962 ἀποφάσεως τοῦ Προέδρου τῶν ἐν Ἀρτῇ Πρωτοδικῶν, προσωρινῆς ἀποζημιώσεως, πρὸς ἀπαλλοτριώσιν βοηθητικοῦ παραπήγματος ὅγκου 33,75 μ3, περιγραφομένου ἐν τῇ ὑπ' ἀριθ. 6)12.5.1962 πράξει ἀναλογισμοῦ ἀποζημιώσεως τῆς Διευθύνσεως Τεχνικῶν Ὑπηρεσιῶν Νομοῦ Ἀρτῆς ὑπὸ στοιχεῖα Ε, Ζ, Η, Θ, Ε καὶ μανδρουτοῦ ὅγκου 9,40 μ3, τῶν ὁποίων εἰκαζόμενος κύριος παρῶσι-ἀζεται ἡ Αἰκατερίνη χήρα Βασ. Γκονέζου, ἥτις φέρεται ἐν ταύτῃ ὑπόχρεως διὰ πληρωμὴν ἀποζημιώσεως λόγῳ προσκυρώσεως δημοτικοῦ χώρου ἐκτάσεως 2,00 μ2 (ΠΡΟΕΟΠ) καὶ 9,80 μ2 (ΠΡΣΤΠ).

Ἐν Ἀρτῇ τῇ 13 Δεκεμβρίου 1962

Ὁ Δήμαρχος
ΧΡΗΣΤΟΣ ΓΚΙΖΑΣ

(3)

Περὶ εἰδικοποίησεως τῆς Εὐαγγελίας συζ. Γρηγ. Τζαμαλούκα τὸ γένος Χρήστου Χατζηγεωργίου κατοικοῦ Ἀθηνῶν, περὶ τῆς γενομένης παρακαταθέσεως ἀποζημιώσεως λόγῳ προσκυρώσεων, ρυμοτομίας καὶ κατεδαφίσεων κτισμάτων, θυνάμει τῆς ὑπ' ἀριθ. 1367)1959 πράξεως τακτοποιήσεως καὶ ἀναλογισμοῦ ἀποζημιώσεων τοῦ Πολυεδαμικοῦ Γραφείου Θεσσαλονίκης.

Δυνάμει τῆς ὑπ' ἀριθ. 1367)1959 πράξεως τακτοποιήσεως καὶ ἀναλογισμοῦ ἀποζημιώσεων τοῦ Πολυεδαμικοῦ Γραφείου Θεσσαλονίκης, ἐκδοθείσης συνεπείᾳ τοῦ ἀπὸ 15.4.58) 21.4.1958 Β. Δ. (Φ.Ε.Κ. 56), ἀπηλλοτριώθη ἐξ ὁλοκλήρου τὸ κατωτέρω οἰκόπεδον ἐκ μ.τ. 88,80 καὶ ἐκηρύχθησαν προσκυρωτέα εἰς τὰς παρακατωμένας ἰδιοκτησίας καὶ ρυμοτομούμενα 1) Εὐαγγελία συζ. Γρηγορίου Τζαμαλούκα τὸ γένος Χρήστου Χατζηγεωργίου, κατοικοῦ Ἀθηνῶν, προσκυρούμενον τμήμα ὑπὸ τὰ στοιχεῖα 1-4-5-6-1 καὶ ἐκ μ.τ. 20,50 τοῦ ἐν Θεσσαλονίκῃ καὶ ἐπὶ τῆς γωνίας τῶν ὁδῶν Ἑγνατίας καὶ Ἀγαπηνῶ οἰκοπέδου, φερομένου ὡς ἀνήκοντος εἰς τοὺς Κωνσταντῖνον Θεολογίδην καὶ Φώτιον Παπασχοινόπουλον κατοίκους Θεσσαλονίκης, ἡ αὕτη δὲ ἰδιοκτησία τῆς Εὐαγγελίας Τζαμαλούκα κατέστη ὑπόχρεως καταβολῆς ἀποζημιώσεως—διὰ τὸ ὑπὸ τὰ στοιχεῖα 1-6-7-40-1 καὶ ἐκ μ.τ. 39 ρυμοτομούμενον τμήμα τοῦ αὐτοῦ ὡς ἄνω οἰκοπέδου—λόγῳ ρυμοτομίας (καταλαμβανόμενον ὑπὸ τῆς ὁδοῦ Ἑγνατίας), 2) Χαρισίου Γηροκομείου Θεσσαλονίκης, Βασιλείου Τριάντη Τριαντοπούλου καὶ Ἀννης συζ. Βασιλείου Τριαντοπούλου τὸ γένος Γ. Σιαπεροπούλου (δικαιούχων Γ. Σιαπεροπούλου) κατοίκων Θεσσαλονίκης, προσκυρούμενον τμήμα ὑπὸ τὰ στοιχεῖα 1-2-3-4-1 ἐκ μ.τ. 11,70 τοῦ αὐτοῦ ὡς ἄνω οἰκοπέδου τῶν φερομένων ὡς κυρίων Κων. Θεολογίδου καὶ Φωτ. Παπασχοινόπουλου κατοίκων Θεσσαλονίκης, ἡ αὕτη δὲ ἰδιοκτησία τοῦ Χαρισίου Γηροκομείου Θεσσαλονίκης, Βασιλ. Τριαντοπούλου καὶ Ἀννης συζ. Βασ. Τριαντοπούλου, κατέστη ὑπόχρεως καταβολῆς ἀποζημιώσεως—διὰ τὸ ὑπὸ τὰ στοιχεῖα 1-2-8-40-1 καὶ ἐκ μ.τ. 17,60 ρυμοτομούμενον τμήμα τοῦ αὐτοῦ οἰκοπέδου—λόγῳ ρυμοτομίας (καταλαμβανόμενον ὑπὸ τῆς ὁδοῦ Ἑγνατίας) καὶ 3) ὁ Δῆμος Θεσσαλονίκης διὰ τῆς ἀνωτέρω πράξεως κατέστη ὑπόχρεως καταβολῆς ἀποζημιώσεως τῶν ἐπὶ τοῦ ἀπαλλοτριωμένου ὡς ἄνω οἰκοπέδου τῶν φερομένων ὡς ἰδιοκτητῶν Κων. Θεολογίδου καὶ Φωτ. Παπασχοινόπουλου ὑφισταμένων κτισμάτων καὶ λοιπῶν ἐγκαταστάσεων, ἐκ 1.610 κυβ. μέτρων.

Διὰ τῆς ὑπ' ἀρ. 76)61 ἀποφάσεως τοῦ Προέδρου Πρωτοδικῶν Θεσ/νίκης καθωρίσθη προσωρινὴ τιμὴ μονάδος ἀποζημιώσεως—διὰ τὴν ἀπαλλοτριώσιν—τοῦ εἰς τὴν ἰδιοκτησίαν πῆς Εὐαγγελίας Τζαμαλούκα προσκυρούμενου ὡς καὶ τοῦ βαρύνοντος αὐτὴν λόγῳ ρυμοτομίας τμημάτων τοῦ ἄνω οἰκοπέδου, δραχμῶν 3.000 κατὰ Μ2, τῶν δὲ κτισμάτων δραχμῶν 50 κατὰ Μ3, διὰ δὲ τῆς ὑπ' ἀριθ. 64)1962 ἀποφάσεως τοῦ Προέδρου Πρωτοδικῶν Θεσσαλονίκης καθωρίσθη προσωρινὴ τιμὴ μονάδος τῶν εἰς τὴν ἰδιοκτησίαν Χαρισίου Γηροκομείου Θεσσαλονίκης, Βασιλείου Τρ. Τριαντοπούλου καὶ Ἀννης συζ. Βασ. Τριαντοπούλου προσκυρούμενου καὶ τοῦ βαρύνοντος

αὐτὴν λόγῳ ρυμοτομίας τμημάτων τοῦ αὐτοῦ ὡς ἄνω οἰκοπέδου, δραχμῶν 3.000 κατὰ Μ2.

Ἡ ἀνωτέρω Εὐαγγελία συζ. Γρηγ. Τζαμαλούκα ἐπισπεύδουσα τὴν διάνοξιν τῆς ὁδοῦ Ἑγνατίας καὶ τὴν ἀνοικοδόμησιν, κατέθεσε συμφώνως τῷ νόμῳ εἰς τὸ ἐνταῦθα Ὑποκατάστημα τοῦ Ταμείου Παρακαταθηκῶν καὶ Δανείων τὸ ποσὸν τῶν 346.900 δραχμῶν ὑπὲρ τῶν ἀναγνωρισθησάντων ἀρμοδίως ἀληθῶν δικαιοῦχων ἀποζημιώσεως, ἥτοι ὁλόκληρον πῆν εἰς τὸ ἀπαλλοτριωθὲν ἀκίνητον (οἰκόπεδον καὶ κτίσματα) ἀναλογούσαν ἀποζημιώσιν, ἥτοι καὶ διὰ λογαριασμὸν τῶν ἑτέρων ὑποχρέων (Χαρισίου Γηροκομείου Θεσσαλονίκης, Βασ. Τριαντοπούλου καὶ Ἀννης συζ. Βασ. Τριαντοπούλου καὶ Δήμου Θεσσαλονίκης), ἐκδοθέντων τῶν 1) ὑπ' ἀριθ. 053876)8.12.1962 διὰ δραχμᾶς 178.500 διὰ λογαριασμὸν Εὐαγγελίας Τζαμαλούκα, 2) ὑπ' ἀριθ. 053877)8.12.1962 διὰ δραχμᾶς 87.900 διὰ λογαριασμὸν Χαρισίου Γηροκομείου Θεσσαλονίκης, Βασίλ. Τριαντοπούλου καὶ Ἀννης συζ. Βασ. Τριαντοπούλου, καὶ 3) ὑπ' ἀριθ. 053878)8.12.1962 διὰ δραχμᾶς 80.500 διὰ λογαριασμὸν Δήμου Θεσσαλονίκης, γραμματίων συστάσεως παρακαταθήκης τοῦ ρηθέντος Ταμείου, ἅτινα κατετέθησαν εἰς τὸν ἐνταῦθα Συμβολαιογράφον Στυλ. Δημ. Βέτιζαν; διὰ τῆς ὑπ' ἀριθ. 22802)8.12.1962 πράξεώς του.

Ἀντίγραφον τῆς πράξεως καταθέσεως ἐκιοινοποιήθη νομίμως εἰς τοὺς φερομένους ὡς κυρίους, τῶν προσκυρούμενων καὶ ρυμοτομουμένων τμημάτων ὡς καὶ τῶν κτισμάτων κλπ., ἥτοι τοῦ ὅλου ἀπαλλοτριωμένου ἀκινήτου, ὡς ἀκολούθως: 1) Κωνσταντῖνον Θεολογίδην, ὡς προκύπτει ἐκ τοῦ ὑπ' ἀριθ. 3894)12.12.1962 ἐπιδιοτηρίου τοῦ δικ. κλητῆρος τῶν ἐν Θεσσαλονίκῃ Πρωτοδικῶν Γεωργίου Δ. Τζοῖτη, 2) Φώτιον Παπασχοινόπουλον, ὡς προκύπτει ἐκ τοῦ ὑπ' ἀριθ. 3895)12.12.1962 ἐπιδιοτηρίου τοῦ αὐτοῦ δικ. κλητῆρος, ὡς ἐπίσης ἐκιοινοποιήθη καὶ πρὸς τοὺς λοιποὺς ὑποχρέους διὰ λογαριασμὸν τῶν ὁποίων κατεβλήθη ἡ ἀποζημιώσις καὶ δὴ 1) Δῆμον Θεσσαλονίκης ὡς προκύπτει ἐκ τοῦ ὑπ' ἀριθ. 3897)13.12.1962 ἐπιδιοτηρίου τοῦ αὐτοῦ δικ. κλητῆρος, 2) Βασιλείον Τρ. Τριαντοπούλου, ὡς προκύπτει ἐκ τοῦ ὑπ' ἀριθ. 3898)13.12.1962 ἐπιδιοτηρίου τοῦ αὐτοῦ δικ. κλητῆρος, 3) Ἀνναν συζ. Βασιλείου Τριαντοπούλου, ὡς προκύπτει ἐκ τοῦ ὑπ' ἀριθ. 3899)13.12.1962 ἐπιδιοτηρίου τοῦ αὐτοῦ δικ. κλητῆρος, καὶ 4) Χαρίσειον Γηροκομείον Θεσσαλονίκης, ὡς προκύπτει ἐκ τοῦ ὑπ' ἀριθ. 3900)13.12.1962 ἐπιδιοτηρίου τοῦ αὐτοῦ δικ. κλητῆρος.

Ἀγακρινῶν ὤθεν εἰς τοὺς ἀνωτέρω φερομένους ὡς δικαιούχους ὡς καὶ εἰς πάντα ἔχοντα ἐμπράγματα διναίωματα ἐπὶ τῶν προσκυρωθέντων καὶ ρυμοτομουμένων τμημάτων τοῦ οἰκοπέδου (ἀπαλλοτριωθέντος ἀκινήτου), τὴν ὡς ἄνω γενομένην κατάθεσιν κατὰ τὰς διατάξεις τοῦ ἀ.ν. 1731)1939 πρὸς γνῶσιν των καὶ διὰ τὰς νομίμους συνεπείας.

Ἐν Θεσσαλονίκῃ τῇ 13 Δεκεμβρίου 1962

Ὁ πληρεξούσιος δικηγόρος
τῆς Εὐαγγελίας Τζαμαλούκα, κάτοικος Ἀθηνῶν
ὁδὸς Γ' Σεπτεμβρίου 51
ΣΩΚΡΑΤΗΣ ΓΑΥΣΤΡΑΣ
Α.Μ. 227

(Ἀριθ. διπλ. Ταμείου Νέας Ἰωνίας 52.487)1962).

(4)

Περὶ εἰδικοποίησεως γενομένης παρακαταθέσεως δι' ἀποζημιώσιν ἀπαλλοτριωθέντος οἰκοπέδου εἰς Θεσσαλονίκην.

Δυνάμει τῆς ὑπ' ἀριθ. 402)33 πράξεως τακτοποιήσεως τοῦ Πολυεδαμικοῦ Γραφείου Θεσ/νίκης κυρωθείσης διὰ τῆς ὑπ' ἀριθ. 67675)34 ἀποφάσεως τοῦ Ὑπουργείου Συγκοινωνιῶν ἀπηλλοτριώθη οἰκόπεδον μετὰ τῶν ἐπ' αὐτοῦ κτισμάτων κείμενον ἐν Θεσ/νίκῃ καὶ ἐπὶ τῆς ὁδοῦ Κων/τίνου Παλαιολόγου, φερόμενον ἐν τῇ ἄνω πράξει ἐπ' ὀνόματι Κλεάνδρης Μπαλτά καὶ Βασιλικῆς Χαλαμπίδου. Ἡ διὰ τὸ ρηθὲν οἰκόπεδον μετὰ τῶν ἐπ' αὐτοῦ κτισμάτων καθορισθεῖσα ἀποζημιώσις βάσει τῆς ὑπ' ἀριθ. 272)62 ἀποφάσεως τοῦ Προέδρου Πρωτοδικῶν Θεσ/νίκης κατετέθη ὑπὸ τοῦ Κωνσταντίνου Νικολάου Δίγχα, κατ. Θεσ/νίκης εἰς τὸ κατάστημα Θεσ/νίκης τοῦ Ταμείου Παρακαταθηκῶν καὶ Δανείων ἐκδοθέντος τοῦ ὑπ' ἀρ.

053760)3.12.62 Γραμματίου Συστάσεως Παρακαταθήκης δια ποσόν δραχ. 30.000 (τριάκοντα χιλιάδας), εν συνεχεία και εις συμπλήρωσιν της δια του υπ' αριθ. 50808)19.7.62 Γραμματίου Συστάσεως Παρακαταθήκης του αυτού άνω Ταμείου γενομένης υπό του αυτού άνω Κωνσταντίνου Δίγχα καταθέσεως δραχ. 87.120, καταβληθησάμενον εις τον η τους άναγνωρισθησάμενους άρμοδίως άληθείς δικαιούχους τούτου.

Το άνω Γραμματίον Συστάσεως Παρακαταθήκης κατετέθη εις τον Συμβολαιογράφον Θεσ/νίκης Ιωάννην Νικολάου Κεραμέα όστις συνέταξε περι της εν λόγω καταθέσεως την υπ' αριθ. 9424)3.12.62 πράξιν αυτού.

Έν Θεσσαλονίκη τη 4 Δεκεμβρίου 1962

Ο Πληρεξούσιος Δικηγόρος
ΔΗΜΗΤΡΙΟΣ Μ. ΔΗΜΗΤΣΑΣ

(Αριθ. τριπλ. Ταμ. Γεν. Έσθ. Αθηνών 91202)13.12.62)

(5)

Περί γενομένης παρακαταθέσεως λόγω προσκυρώσεως εκτάσεως υπέρ των Συμεών και Ιωάννου Ιωαννίδου ως και παντός άναγνωρισθησάμενου δικαιούχου.

Δια της υπ' αριθ. 3116)7.12.1962 πράξεως καταθέσεως γραμματίου συστάσεως παρακαταθήκης του Συμβολαιογράφου Θεσσαλονίκης Πέτρου Γ. Τρύπη, ο Διογένης Κάλφογλου του Γεωργίου, ενεργών δι' εαυτον άτομικώς και ως πληρεξούσιος των άδελφών του 1) Θεόδωρου Κάλφογλου του Γεωργίου, 2) Έλλης συζύγου Βασιλείου Χατζηνάσιου, το γένος Γεωργίου Κάλφογλου και 3) Σαφρούς Κάλφογλου του Γεωργίου, άπάντων κατοίκων Θεσσαλονίκης, κατέδωκεν εις τον άνωτέω Συμβολαιογράφον Πέτρον Γ. Τρύπη την υπ' αριθ. 053839 από 7 Δεκεμβρίου 1962 γραμματίον συστάσεως παρακαταθήκης του Ταμείου Παρακαταθηκών και Δανείων (Υποκαταστήματος Θεσ/νίκης) εκ δραχ. 21.000 υπέρ των Συμεών και Ιωάννου Ιωαννίδου ως και παντός άναγνωρισθησάμενου δικαιούχου αποζημιώσεως λόγω προσκυρώσεως θυνάμει της υπ' αριθ. 1215)8.8.1957 πράξεως τακτοποιήσεως και αναλογισμού αποζημιώσεως του Πολεοδομικού Γραφείου Θεσσαλονίκης κυρωθείσης δι' υπ' αριθμόν 111272)5.11.1957 αποφάσεως Νομαρχίας Θεσσαλονίκης προσκυρουμένου τμήματος εκ του οικοπέδου των εκτάσεως 14 τετραγωνικών μέτρων εμφανιζόμενον εν τω συνδυεύοντι την άνωτέωω πράξιν σχεδιαγράμματι υπό στοιχεία 3-7-8-9-3 εις το επί της καταργουμένης οδού Αποστόλου Παύλου αριθ. 34 οικόπεδον των καταθετών προς δραχμιάς 1.500 κατά τετραγωνικόν μέτρον καθορισθείσης προσωρινώς θυνάμει της υπ' αριθ. 366)1962 αποφάσεως του Προέδρου Πρωτοδικών Θεσσαλονίκης.

Έν Θεσσαλονίκη τη 8 Δεκεμβρίου 1962

Ο πληρεξούσιος δικηγόρος
ΑΘΑΝ. Κ. ΣΕΡΑΦΕΙΜΙΔΗΣ

(Αριθ. τριπλ. Ταμ. Γεν. Έσ. Αθηνών 91435)15.12.62).

ΠΟΛΕΟΔΟΜΙΑ Β. ΔΙΑΤΑΓΜΑΤΑ

(6)

Περί καθορισμού ζωνών δομήσεως κλπ. και των όρων δομήσεως εκατέρωθεν της παραλιακής οδού από Βουλιαγμένης μέχρι Σουνίου.

ΠΑΥΛΟΣ
ΒΑΣΙΛΕΥΣ ΤΩΝ ΕΛΛΗΝΩΝ

Έχοντες υπ' όψιν τας διατάξεις του από 17 Ιουλίου 1923 Ν. Διατάγματος «περί σχεδίων πόλεων κλπ.», ως μεταγενεστέρως έτροποποιήθησαν και συνεπληρώθησαν και ειδικότερον των άρθρων 3, 9, 14 και 17 αυτού, την υπ' αριθ. Α. 77960)21.11.1961 απόφασιν του Υπουργού Δημοσίων Έργων «περί έξουσιοδοτήσεως του Υφυπουργού Δημοσίων Έργων δι' άσκησιν άρμοδιότητων» (Φ.Ε.Κ. 419Β'), τας διατάξεις του από 8.9.1923 Διατάγματος «περί καθορισμού της

κατά το άρθρον 3 του από 17.7.1923 Ν. Α. «περί σχεδίων πόλεων κλπ.» προθεσμίας» (Φ.Ε.Κ. 257 Α') και το ότι η κατά το Διάταγμα αυτό προθεσμία παρήλθεν άπρακτος ως προς τον Δήμον Κερατέας και ιδόντες την υπ' αριθ. 55)1961 πράξιν του Κοινοτικού Συμβουλίου Βάρης (Αττικής), την υπ' αριθ. 237)1961 πράξιν του Δημοτικού Συμβουλίου Κρωπίας (Αττικής), την υπ' αριθ. 86)1961 πράξιν του Κοινοτικού Συμβουλίου Καλυθίων Θορικού (Αττικής), τας υπ' αριθ. 41)1961 και 42)1961 πράξεις του Κοινοτικού Συμβουλίου Αναδύσου (Αττικής), την υπ' αριθ. 26)1961 πράξιν του Κοινοτικού Συμβουλίου Παλαιάς Φωκαίας (Αττικής), την υπ' αριθ. 116)1961 πράξιν του Δημοτικού Συμβουλίου Λαυρεωτικής (Αττικής), τας υπ' αριθ. 111)1961 και 301)1961 του Συμβουλίου Δημοσίων Έργων (Τμήμα Μελετών), την υπ' αριθ. 248)1962 του Συμβουλίου Δημοσίων Έργων (Τμήμα Οικισμού) συμφώνους γνωμοδοτήσεις, ως και την υπ' αριθ. 677)1962 γνωμοδότησιν του Συμβουλίου Επικρατείας, προτάσει του Ημετέρου επί των Δημοσίων Έργων Υφυπουργού, άπεφασίσαμεν και διατάσσομεν:

Άρθρον 1.

Καθορίζομεν τας κάτωθι ζώνας Α, Β, Γ και Δ, ως ζώνας δομήσεως εκατέρωθεν της παραλιακής οδού από Βουλιαγμένης μέχρι Σουνίου και διερχομένης δια των κάτωθι Δήμων και Κοινοτήτων: α) Δήμοι: Κρωπίας (Αττικής), Κερατέας (Αττικής) και Λαυρεωτικής (Αττικής), β) Κοινότητες: Βουλιαγμένης (Αττικής), Βάρης (Αττικής), Καλυθίων Θορικού (Αττικής), Αναδύσου (Αττικής) και Παλαιάς Φωκαίας (Αττικής), ως εμφανίζεται εις τά, υπό του Γενικού Διευθυντού Δημοσίων Έργων, τεθεωρημένα δια της υπ' αριθ. Ε. 29388)1962 πράξεως αυτού σχετικά τρία (3) πρωτότυπα διαγράμματα, υπό κλίμακα 1:5000, όν τινων συνοπτικά αντίτυπα δημοσιεύονται κατωτέρω.

Άρθρον 2.

Ζώνη Α':

Έντός της εν άρθρω 1 ζώνης Α' επιτρέπεται η εκτέλεσις έργων και άνεγερσις κτιρίων κοινής ωφελείας, ήτοι παντός είδους ξενοδοχειακάι εγκαταστάσεις, κέντρα διασκέδασως, άνθρακτοκρήνη, λουτρικάι εγκαταστάσεις, εγκαταστάσεις θαλασσίου άθλητισμού, άθλητικάι γενικώς εγκαταστάσεις, εγκαταστάσεις όμίλων, συλλόγων, οργανώσεων άθλητικού περιεχομένου, οργανώσεων νεολαίας (φοιτητών, προσκόπων), εγκαταστάσεις έξυπηρετήσεως τουριστών, π.χ. κέντρα έφοδιασμού σκαφών βασιικών ειδών (βελζίνη, ύδωρ, πετρελαιοειδών, ήδη ναυτιλιακά, τρόφιμα κλπ.), χώροι άποχωρητηρίων και λουτρών, καταστήματα τουριστικών ειδών, τραπέζιτικων συναλλαγών, ταχυδρομικών γραφείων, ταξιδιωτικών γραφείων, βελζινοπλήλαι, σταθμοί πρώτων βοηθειών, εγκαταστάσεις άναψυχής ένσωματωμένα εις μεγάλα συγκροτήματα τουριστικής φύσεως π.χ. υπαίθριοι κινηματογράφοι, θέατρα, άμφιθέατρα, χώροι συγκεντρώσεως του καινού κλπ. άναγνωρισμένης οίασδήποτε έτέρας εγκαταστάσεως. Τά άνωτέρω έργα δύνανται να πραγματοποιούνται υπό του Έλληνικού Οργανισμού Τουρισμού ή υπό των ίδιων, αί λεπτομέρειαι των όποιων καθορισθήσονται δια κοινής αποφάσεως του Υπουργού Προεδρίας της Κυβερνήσεως και του Υφυπουργού Δημοσίων Έργων.

Ζώνη Β':

Έντός της εν άρθρω 1 Β' ζώνης, υποδικαιουμένης εις Β1, Β2, Β3 και Β4, επιτρέπεται η άνεγερσις μόνον κατοικιών υπό τους κάτωθι κατά περίπτωσιν όρους και περιορισμούς δομήσεως:

Β1. 1. Το έλάχιστον έμβαδόν των οικοπέδων όρίζεται εις τέσσαρας χιλιάδας (4.000) τετρ. μέτρα.

2. Το σύνολον της καλυπτομένης έπιφανείας του οικοπέδου, ήτοι το άθροισμα των έπιφανειών άπάντων των καλυπτομένων χώρων κυρίων και βοηθητικών, των έξωστών κεκαλυμμένων ή άκαλύπτων, (έφ' όσον εύρίσκονται εις στάθμην μεγαλυτέραν του ένός (1.00 μ.) μέτρου από του φυσικού έδάφους) ως και των άνοιχτών κεκαλυμμένων χώρων όρίζεται το μέγιστον εις διακόσια πενήτην (250) μέτρα τετραγωνικά.

3. Αἱ οἰκοδομαὶ ὡς καὶ τὰ βοηθητικὰ ἐν γένει κτίσματα αὐτῶν θὰ ἀπέχωνιν ἀπὸ τῶν ὁρίων τῶν ἰδιοκτησιῶν τοῦλάχιστον δέκα πέντε (15) μέτρα.

4. Τὸ ἀνώτατον ὕψος τῶν οἰκοδομῶν ὁρίζεται εἰς πέντε καὶ ἐξήκοντα ἑκατοστὰ (5,60) μέτρα καὶ ὁ ἀριθμὸς ὁρόφων εἰς ἓνα (1).

B2. 1. Τὸ ἐλάχιστον ἐμβαδὸν τῶν οἰκοπέδων ὁρίζεται εἰς τέσσαρας χιλιάδας (4.000) τετρ. μέτρα.

2. Τὸ σύνολον τῆς καλυπτομένης ἐπιφανείας τοῦ οἰκοπέδου, ἥτοι τὸ ἄθροισμα τῶν ἐπιφανειῶν ἀπάντων τῶν καλυπτομένων χώρων τοῦ ἰσογείου καὶ τοῦ ὀρόφου, κυρίων καὶ βοηθητικῶν, τῶν ἐξωστῶν κακαλυμμένων ἢ ἀκαλύπτων, (ἐφ' ὅσον εὑρίσκονται εἰς στάθμην μεγαλύτεραν τοῦ ἐνὸς (1,00 μ.) μέτρου ἀπὸ τοῦ φυσικοῦ ἐδάφους) ὡς καὶ τῶν ἀνοιχτῶν κακαλυμμένων χώρων ὁρίζεται τὸ μέγιστον εἰς τριακόσια (300) τετρ. μέτρα.

3. Αἱ οἰκοδομαὶ ὡς καὶ τὰ βοηθητικὰ ἐν γένει κτίσματα αὐτῶν θὰ ἀπέχωνιν ἀπὸ τῶν ὁρίων τῶν ἰδιοκτησιῶν τοῦλάχιστον δέκα πέντε (15) μέτρα.

4. Τὸ ἀνώτατον ὕψος τῶν οἰκοδομῶν ὁρίζεται εἰς ὀκτὼ (8) μέτρα καὶ ὁ ἀριθμὸς ὁρόφων εἰς δύο (2).

B3. 1. Τὸ ἐλάχιστον ἐμβαδὸν τῶν οἰκοπέδων ὁρίζεται εἰς ὀκτὼ χιλιάδας (8.000) τετρ. μέτρα.

2. Τὸ σύνολον τῆς καλυπτομένης ἐπιφανείας τοῦ οἰκοπέδου, ἥτοι τὸ ἄθροισμα τῶν ἐπιφανειῶν ἀπάντων τῶν καλυπτομένων χώρων κυρίων καὶ βοηθητικῶν, τῶν ἐξωστῶν κακαλυμμένων ἢ ἀκαλύπτων (ἐφ' ὅσον εὑρίσκονται εἰς στάθμην μεγαλύτεραν τοῦ ἐνὸς (1,00 μ.) μέτρου ἀπὸ τοῦ φυσικοῦ ἐδάφους) ὡς καὶ τῶν ἀνοιχτῶν κακαλυμμένων χώρων ὁρίζεται τὸ μέγιστον εἰς τριακόσια πενήκοντα (350) τετρ. μέτρα.

3. Αἱ οἰκοδομαὶ ὡς καὶ τὰ βοηθητικὰ ἐν γένει κτίσματα αὐτῶν θὰ ἀπέχωνιν ἀπὸ τῶν ὁρίων τῶν ἰδιοκτησιῶν τοῦλάχιστον δέκα πέντε (15) μέτρα.

4. Τὸ ἀνώτατον ὕψος τῶν οἰκοδομῶν ὁρίζεται εἰς πέντε καὶ ἐξήκοντα ἑκατοστὰ (5,60) μέτρα καὶ ὁ ἀριθμὸς ὁρόφων εἰς ἓνα (1).

B4. 1. Τὸ ἐλάχιστον ἐμβαδὸν τῶν οἰκοπέδων ὁρίζεται εἰς ὀκτὼ χιλιάδας (8.000) τετρ. μέτρα.

2. Τὸ σύνολον τῆς καλυπτομένης ἐπιφανείας τοῦ οἰκοπέδου, ἥτοι τὸ ἄθροισμα τῶν ἐπιφανειῶν ἀπάντων τῶν καλυπτομένων χώρων τοῦ ἰσογείου καὶ τοῦ ὀρόφου, κυρίων καὶ βοηθητικῶν, τῶν ἐξωστῶν κακαλυμμένων ἢ ἀκαλύπτων (ἐφ' ὅσον εὑρίσκονται εἰς στάθμην μεγαλύτεραν τοῦ ἐνὸς (1,00 μ.) μέτρου ἀπὸ τοῦ φυσικοῦ ἐδάφους) ὡς καὶ τῶν ἀνοιχτῶν κακαλυμμένων χώρων ὁρίζεται τὸ μέγιστον εἰς τετρακόσια πενήκοντα (450) τετρ. μέτρα.

3. Αἱ οἰκοδομαὶ ὡς καὶ τὰ βοηθητικὰ ἐν γένει κτίσματα αὐτῶν θὰ ἀπέχωνιν ἀπὸ τῶν ὁρίων τῶν ἰδιοκτησιῶν τοῦλάχιστον δέκα πέντε (15) μέτρα.

4. Τὸ ἀνώτατον ὕψος τῶν οἰκοδομῶν ὁρίζεται εἰς ὀκτὼ (8) μέτρα καὶ ὁ ἀριθμὸς ὁρόφων εἰς δύο (2).

Διὰ τὰς ἀνωτέρω ζώνας B1, B2, B3 καὶ B4 δι' ἕκαστον ἐπὶ πλεόν στρέμμα τῶν ὡς ἄνω καθοριζόμενων ἐμβαδῶν (4 ἢ 8 στρ.) ἐπιτρέπεται αὐξήσις τῆς μεγίστης ὡς ἄνω καλύψεως κατὰ 30 μέτρα τετραγωνικά.

Ζώνη Γ' :

1. Ἐντὸς τῆς ἐν ἄρθρῳ 1 ζώνης Γ' ἐπιτρέπεται μετὰ τήρησιν τῆς περὶ σχεδίων πόλεων νομοθεσίας ἢ ἐγκρίσεως ἢ επέκτασις οἰκισμῶν, ὧν οἱ κοινόχρηστοι χώροι (ὁδοί, πλατεῖαι, κοινόχρηστα πάρκα κλπ.) θὰ καταλαμβάνωσιν ἐπιφανείαν πενήκοντα ἐπὶ τοῖς ἑκατὸν (50 ο)ο τῆς ὅλης ἐπιφανείας τοῦ οἰκισμού, μὲ ἐλάχιστον ἐμβαδὸν τῶν οἰκοπέδων, χιλίων διακοσίων (1.200) τετρ. μέτρα.

2. Μέχρι τῆς ἐγκρίσεως ἢ επέκτασεως τῶν ὡς ἄνω συννοικισμῶν, ἐπιτρέπεται ἡ δόμησις ἐντὸς τῆς ζώνης ταύτης ὑπὸ τοὺς ὅρους δεξιότητος τοὺς καθοριζομένους διὰ τὴν ζώνην B3.

Ζώνη Δ' :

1. Ἐντὸς τῆς ἐν ἄρθρῳ 1 τοῦ παρόντος ζώνης Δ' τῆς ἐμφανιζόμενης εἰς τὰ συνοδεύοντα τὸ παρόν, διαγράμματα (ἄρθρον 1 τοῦ παρόντος) καὶ περιοριζομένης (ὅπου τοῦτο δὲν καθορίζεται εἰς τὰ ὡς ἄνω διαγράμματα) διὰ τῆς νοτιῆς γραμμῆς τῆς παραλλήλου πρὸς τὴν παραλιακὴν ὁδὸν Βουλιαγμένης — Σουνίου καὶ ἀπεχούσης ἀπὸ τοῦ ἄξονος ταύτης κατὰ χίλια (1.000) μέτρα, ἐφαρμόζονται αἱ διατάξεις τῆς ζώνης B3 τοῦ παρόντος πλην τῆς καλύψεως περιοριζομένης εἰς τὸ ἥμισυ, ἥτοι εἰς 175 μ².

* Ἀρθρον 3.

1. Οἰκοπέδα ἔχοντα πρόσωπον ἐπὶ τῆς παραλιακῆς ὁδοῦ Βουλιαγμένης — Σουνίου οἰκοδομοῦνται ὑπὸ τοὺς κάτωθι ὅρους ἐπὶ πλεόν τῶν ἀνωτέρω ὅρων τοῦ παρόντος, ἐξαιρουμένων τῶν ἤδη ἐγκριζομένων οἰκισμῶν.

α) Αἱ οἰκοδομαὶ δέον ν' ἀπέχωνιν ἀπὸ τοῦ ἄξονος τῆς ὁδοῦ τοῦλάχιστον πενήκοντα (50) μέτρα.

β) Τὰ οἰκοπέδα δέον νὰ ἔχωνιν ἐλάχιστον πρόσωπον ἐπὶ τῆς ὁδοῦ πενήκοντα (50) μέτρα καὶ ἐλάχιστον βάθος ὀγδοήκοντα (80) μέτρα ἀπὸ τοῦ ἄξονος ταύτης.

2. Κατ' ἐξαιρέσιν οἰκοπέδα μὴ ἔχοντα τὸ ὑπὸ τῆς ἀνωτέρω παραγράφου ὁριζήμενον ἐλάχιστον πρόσωπον ἐπὶ τῆς ὁδοῦ οἰκοδομοῦνται ἐφ' ὅσον εἰς τὴν θέσιν ὅπου ἡ ἀνεγερθεῖσα οἰκοδομὴ ἔχουσιν ἐλάχιστον πλάτος πενήκοντα (50) μέτρων. Ἐν πάσῃ περιπτώσει τὸ τμήμα τοῦ οἰκοπέδου τὸ προσβλέπον ἐπὶ τῆς ὁδοῦ δὲν συνυπολογίζεται διὰ τὴν ἀρτιότητα τοῦ οἰκοπέδου ἐφ' ὅσον ἔχει πλάτος μικρότερον τῶν πενήκοντα (50) μέτρων καὶ μέχρι βάθους 30 μ. ἀπὸ τοῦ ἄξονος τῆς ὁδοῦ.

3. Ἀπαγορεύεται καθ' ὅλον τὸ μήκος τῆς ὁδοῦ ἡ τοποθέτησις οἰκισμῶν κτίσματος εἰς ἀπώτατον μικρότερον τῶν πενήκοντα (50) μέτρων ἀπὸ τοῦ ἄξονος τῆς ὁδοῦ, πλην τῆς ζώνης Α' τοῦ ἁρθροῦ 1 τοῦ παρόντος.

* Ἀρθρον 4.

1. Τὸ ἐπιτρεπόμενον ὕψος τῶν ἀνεγειρομένων οἰκοδομῶν δέον ὅπως τηρῆται δι' οἰκισμῶν θέσιν τῆς προσώψεως, μετρούμενα ἀπὸ τοῦ σημείου ὅπου αὕτη συναντᾶται μετὰ τοῦ φυσικοῦ ἐδάφους, ἐπὶ κατακορύφου γραμμῆς ἐκ τοῦ σημείου τούτου καὶ μέχρι τοῦ σημείου ὅπου ἡ κατακόρυφος αὕτη συναντᾷ ὁρίζοντιον ἐπίπεδον διασχίζμενον διὰ τοῦ ἀνωτάτου σημείου τοῦ κτίσματος.

2. Τὸ μέγιστον ἐπιτρεπόμενον ὕψος δέον ὅπως τηρῆται ἐφ' ὅλον τῶν ὁψων τῆς οἰκοδομῆς, οἰκισμῶν ὑψομετρικὰς διαφορὰς καὶ ἂν παρουσιάζῃ τὸ οἰκοπέδον.

* Ἀρθρον 5.

1. Ἐφ' ἑκάστου οἰκοπέδου ἐπιτρέπεται ἡ ἀνέγερσις μιᾶς κυρίως μόνον ἐνιαίας οἰκοδομῆς καὶ βοηθητικοῦ κτίσματος ἐμβαδῶ οὐχὶ μείζονος τῶν δέκα πέντε (15) τετρ. μέτρων καὶ ὕψους μετρούμενου ὡς ἐν ἄρθρῳ 4 οὐχὶ μεγαλύτερου τῶν δύο καὶ τριάντα ἑκατοστῶν (2,30) τοῦ μέτρου.

2. Ἐπιτρέπεται ἡ κατασκευὴ ὑδαταποθηκῶν ὑπὸ τὸν ὅρον ὅπως μὴ ὑπερβαίνουσιν τὸ ἐπιτρεπόμενον διὰ τὴν κυρίαν οἰκοδομὴν ὕψος, ἐφ' ὅσον ἐντάσσονται εἰς αὐτήν, καὶ τὸ ὕψος τοῦ ἐνὸς καὶ ἡμίσεος μέτρου ἀπὸ τοῦ χαμηλοτέρου σημείου τοῦ φυσικοῦ ἐδάφους, ἐφ' ὅσον κατασκευάζεται ἀνεξαρτήτως τῆς κυρίως οἰκοδομῆς. Αἱ δεξιμεναὶ αὗται δὲν θεωροῦνται βοηθητικὰ κτίσματα, ἢ ἐπιφάνεια ὅπως αὐτῶν οὕσα ἐνιαία καὶ μία δι' ἑκάστην ἰδιοκτησίαν δὲν δύναται νὰ ὑπερβαίῃ τὰ δέκα (10) τετραγωνικά μέτρα.

3. Ἐπὶ οἰκοπέδων κειμένων εἰς δύο ζώνας ἐφαρμόζονται αἱ διατάξεις τῆς ζώνης εἰς ἣν κεῖται τὸ μεγαλύτερον τμήμα τοῦ οἰκοπέδου.

* Ἀρθρον 6.

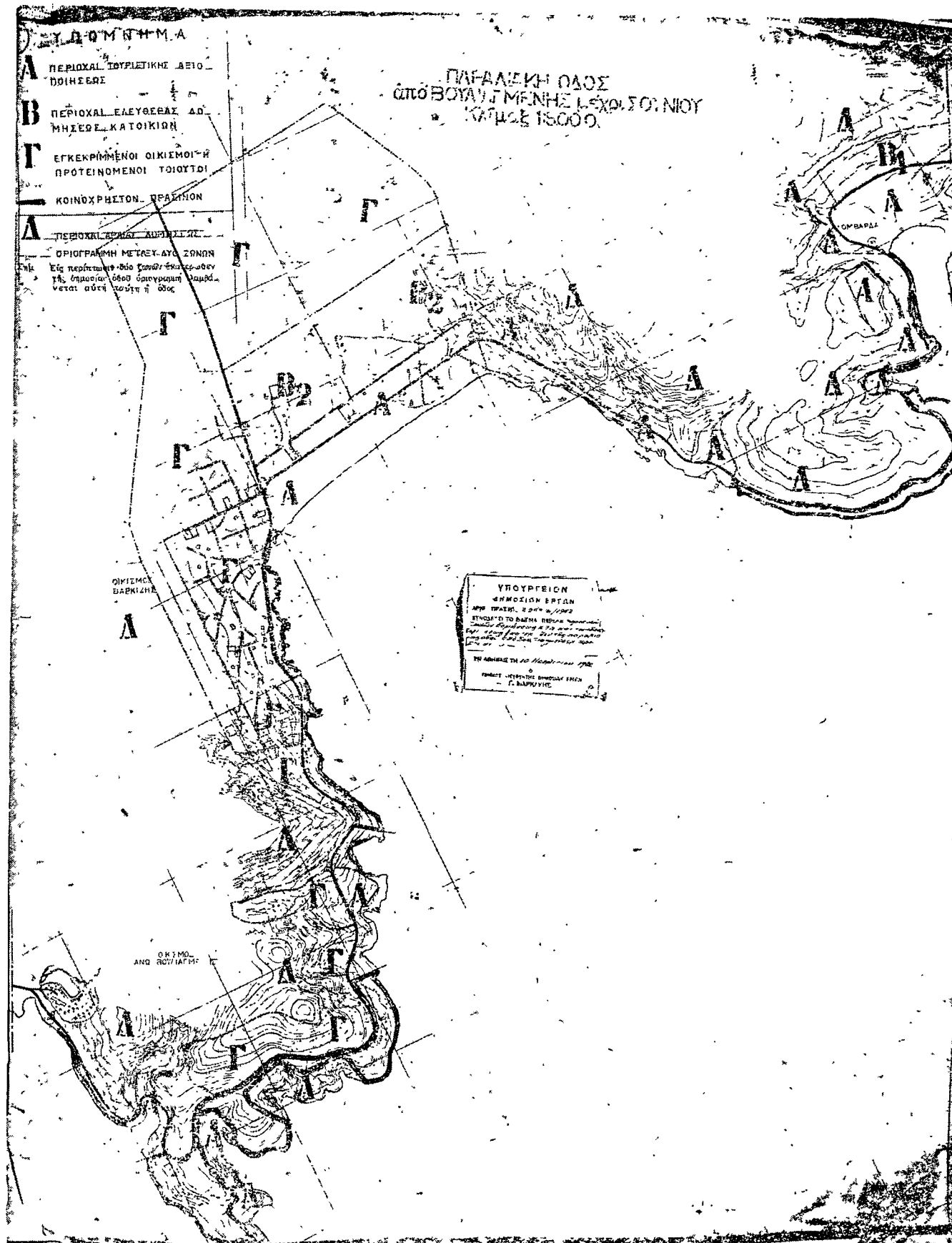
Γήπεδα ἄρτια κατ' ἐμβαδὸν καὶ διαστάσεις κατὰ τὰς προβλεπείας τοῦ ἀπὸ 26 Μαρτίου 1955 Β. Δ) τοῦ ἀπερὶ ὅρων δο-

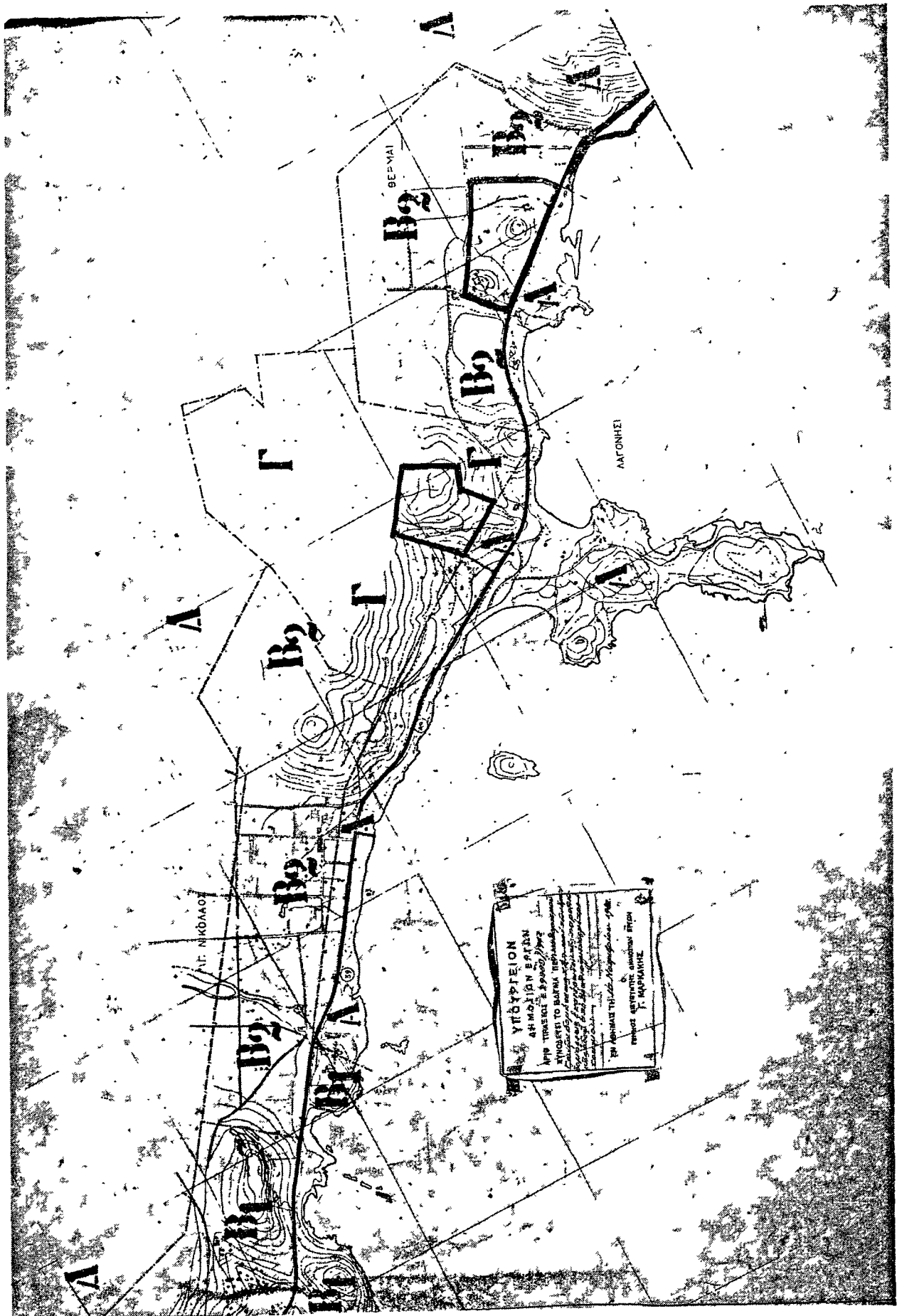
Εἰς τὸν αὐτὸν ἐπὶ τῶν Δημοσίων Ἔργων Ὑφυπουργόν,
ἀνατίθεμεν τὴν δημοσίευσιν καὶ ἐκτέλεσιν τοῦ παρόντος
Διατάγματος.

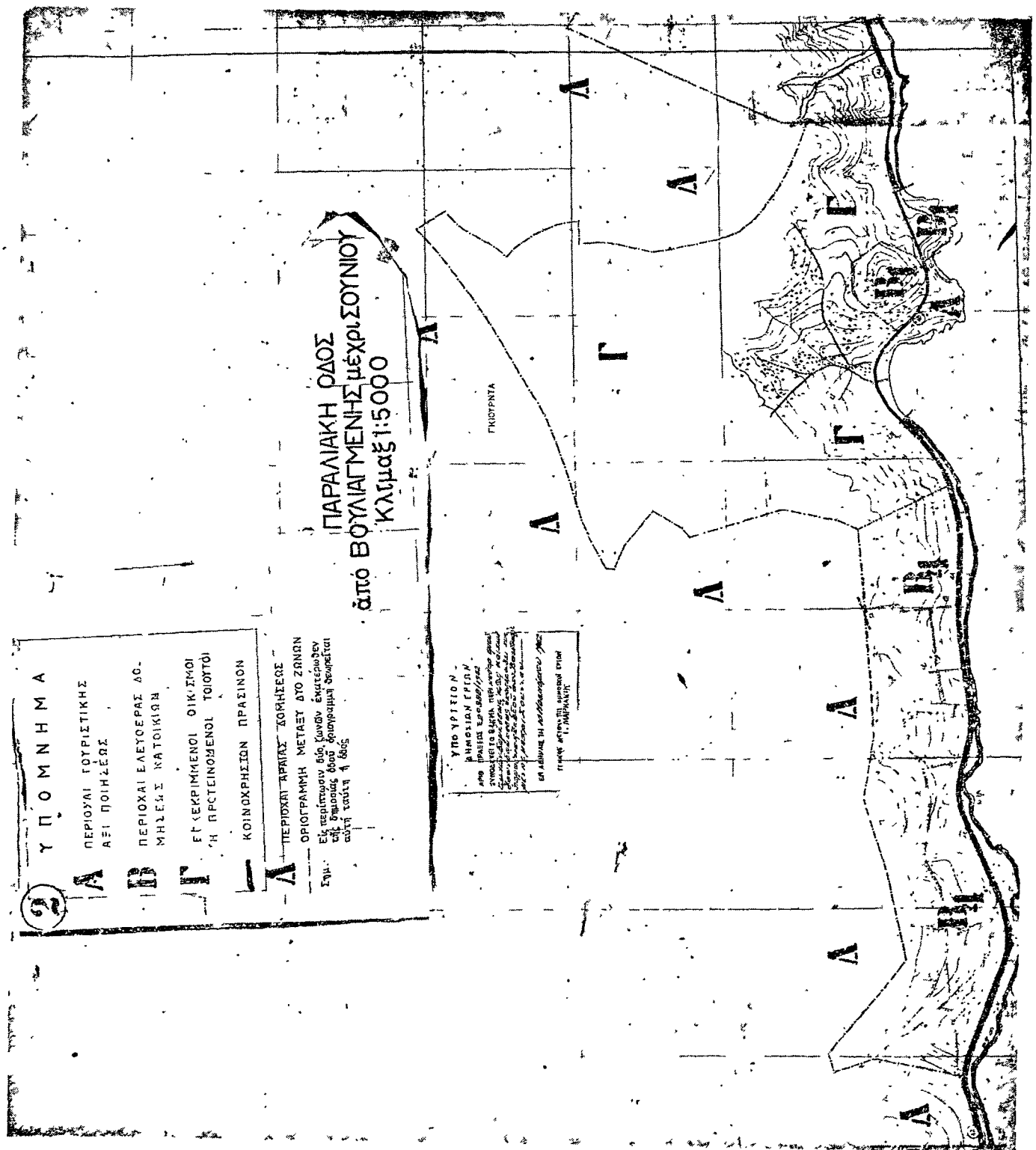
Ἐν Ἀθήναις τῇ 10 Νοεμβρίου 1962

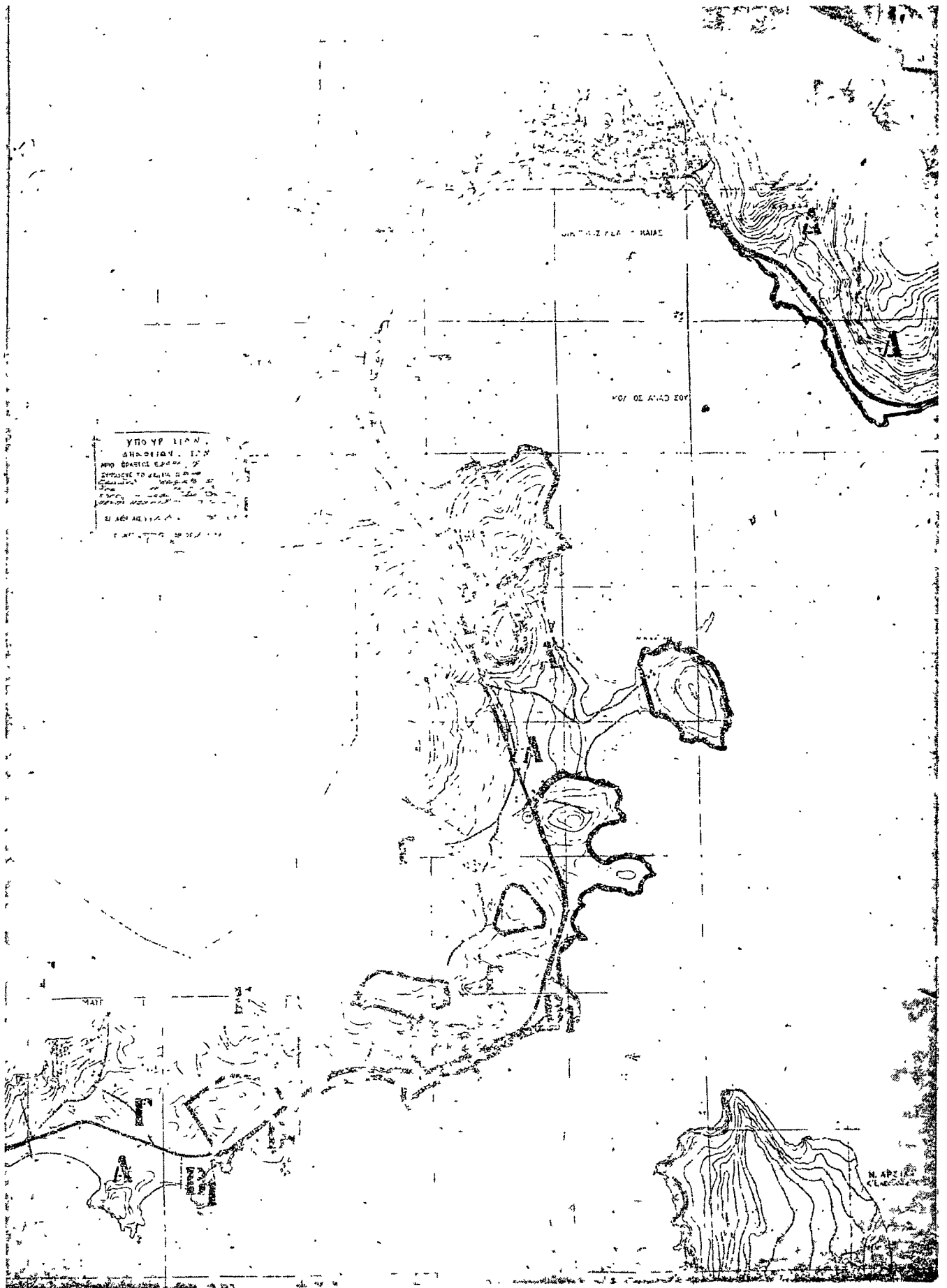
**ΠΑΥΛΟΣ
Β.**

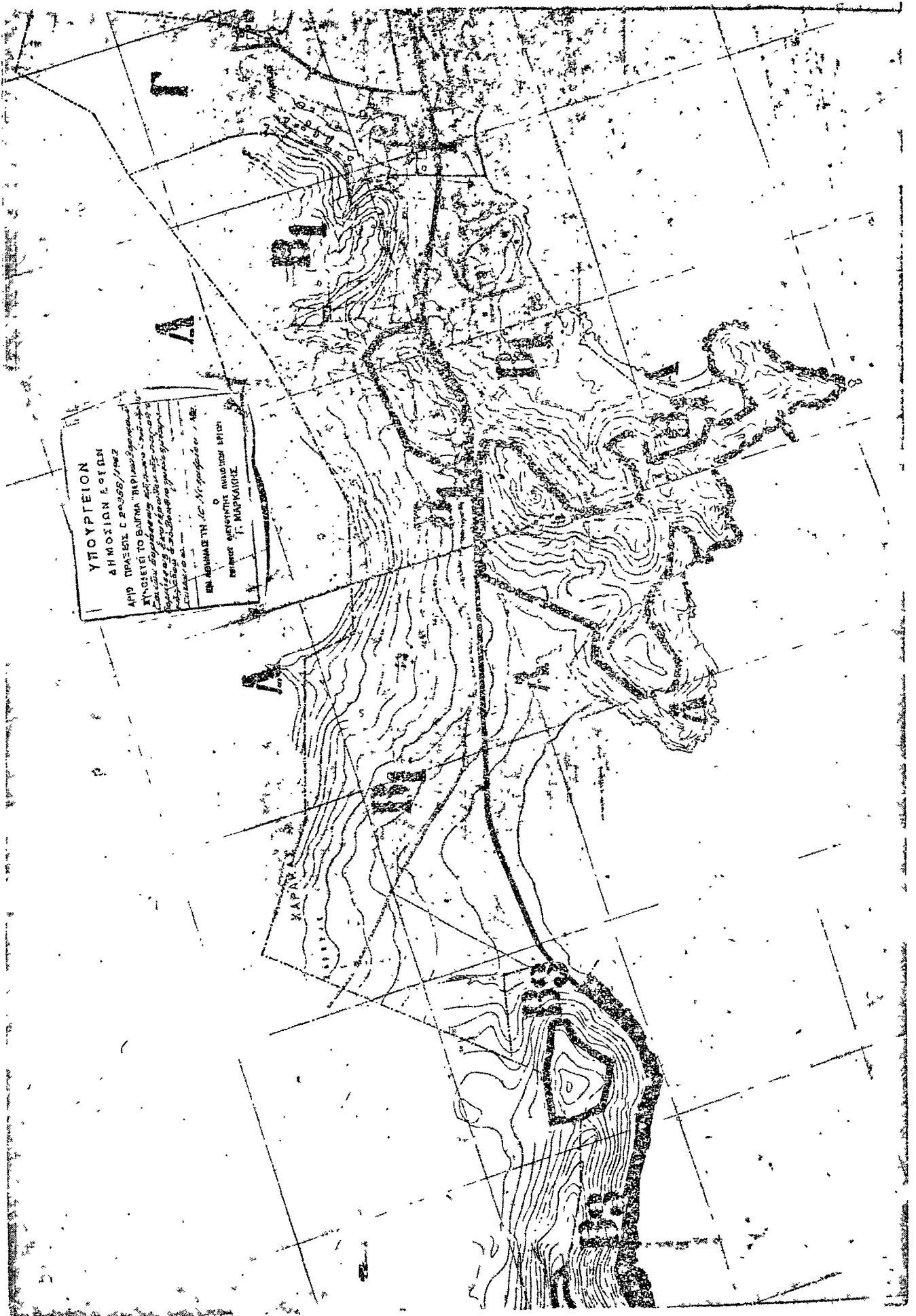
Ο ΕΠΙ ΤΩΝ ΔΗΜΟΣΙΩΝ ΕΡΓΩΝ ΥΦΥΠΟΥΡΓΟΣ
Α. ΘΕΟΔΟΣΙΑΔΗΣ

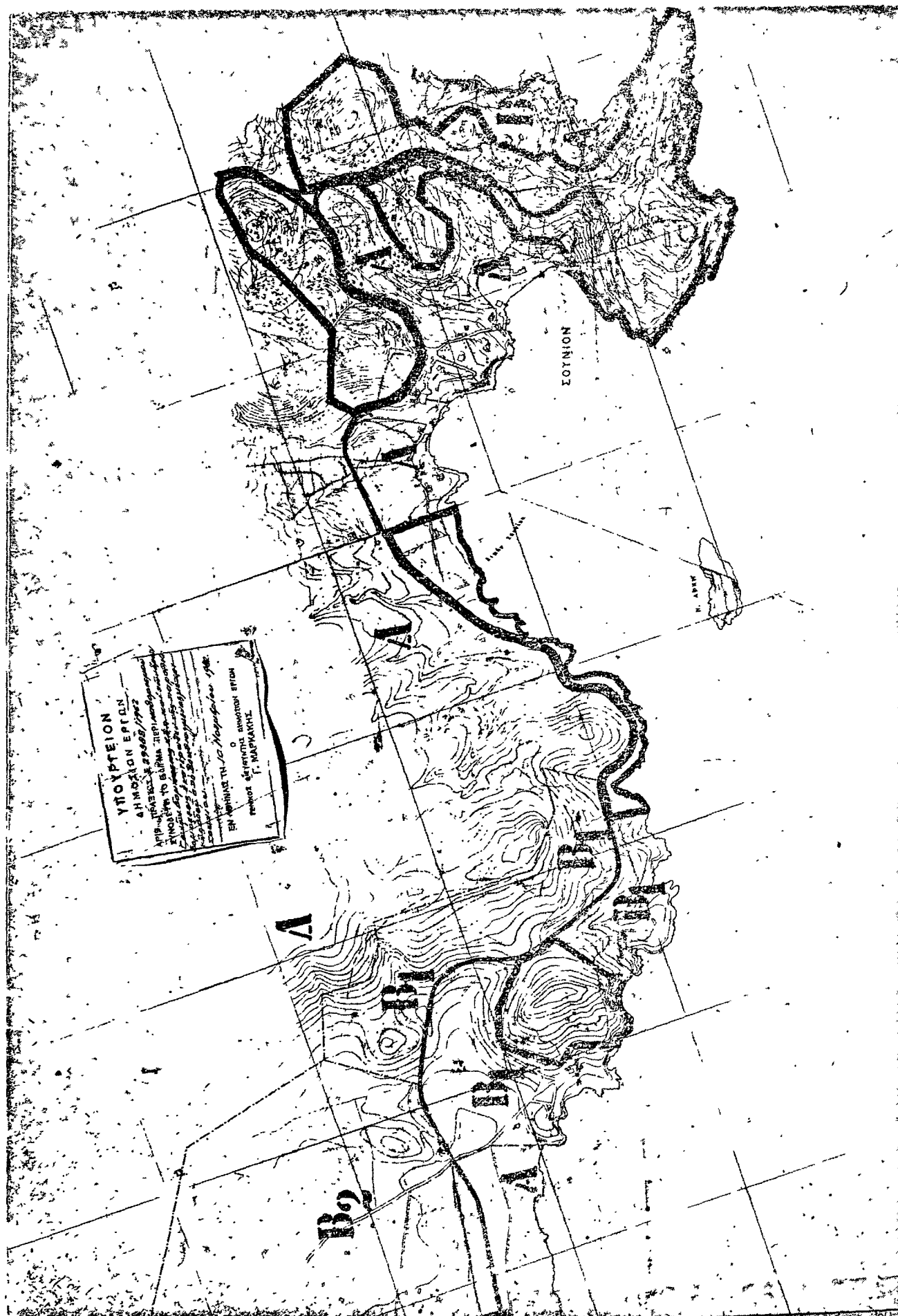












(7)

Περὶ τροποποιήσεως τοῦ ρυμοτομικοῦ σχεδίου Καλλιθέας.

ΠΑΥΛΟΣ
ΒΑΣΙΛΕΥΣ ΤΩΝ ΕΛΛΗΝΩΝ

Ἐχόντες ὑπ' ὄψιν τὰς διατάξεις τοῦ ἀπὸ 17.7.1923 Ν. Διατάγματος «περὶ σχεδίων πόλεων κλπ.», ὡς μεταγενεστέρως ἐτροποποιήθησαν καὶ συνεπληρώθησαν καὶ εἰδικώτερον τῶν ἀρθρῶν 3 καὶ 70 αὐτοῦ, τὴν ὑπ' ἀριθ. Α. 77960) 21.11.1961 ἀπόφασιν τοῦ Ὑπουργοῦ Δημοσίων Ἔργων «περὶ ἐξουσιοδοτήσεως τοῦ Ὑπουργοῦ Δημοσίων Ἔργων δι' ἄσκησιν ἀρμοδιότητων» (Φ.Ε.Κ. 419 Β') καὶ ἰδόντες τὴν ὑπ' ἀρ. 525)62 γνωμοδότησιν τοῦ Συμβουλίου Δημοσίων Ἔργων (Τμήμα Οἰκισμοῦ), ὡς καὶ τὴν ὑπ' ἀριθ. 385)1962 πράξιν τοῦ Δημοτικοῦ Συμβουλίου Καλλιθέας, προτάσει τοῦ Ἡμετέρου ἐπὶ τῶν Δημοσίων Ἔργων Ὑπουργοῦ, ἀπεφασίσαμεν καὶ διατάσσομεν:

Ἄρθρον μόνον.

Ἐγκρίνομεν τὴν τροποποίησιν τοῦ ρυμοτομικοῦ σχεδίου Καλλιθέας κατὰ τὴν ὁδὸν Καλυψοῦς καὶ εἰς τὸ τμήμα αὐτῆς τὸ ἀντιστοιχοῦν εἰς τὸ 437 οἰκοδομικὸν τετράγωνον, ὡς ἐμφαίνεται εἰς τὸ, ὑπὸ τοῦ Γενικοῦ Διευθυντοῦ Δημοσίων Ἔργων, τεθεωρημένον διὰ τῆς ὑπ' ἀριθ. Ε. 15988)1962 πράξεως αὐτοῦ σχετικὸν πρωτότυπον διάγραμμα, ὑπὸ κλίμακα 1:500, οὗτινος συνοπτικὸν ἀντίτυπον δημοσιεύεται κατωτέρω.

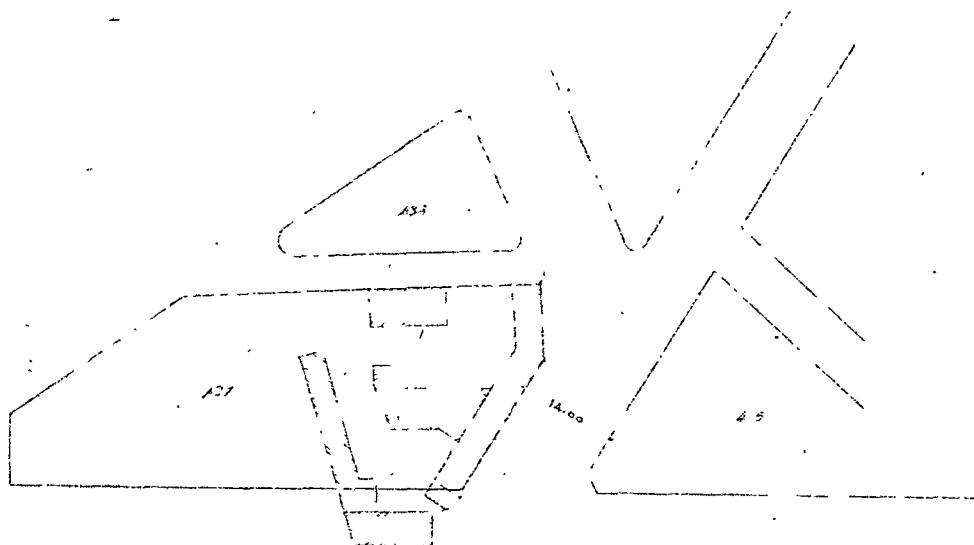
Εἰς τὸν αὐτὸν ἐπὶ τῶν Δημοσίων Ἔργων Ὑπουργόν, ἀνατίθεμεν τὴν δημοσίευσιν καὶ ἐκτέλεσιν τοῦ παρόντος Δ)τος.

Ἐν Ἀθήναις τῇ 24 Ὀκτωβρίου 1962.

ΠΑΥΛΟΣ
Β.Ο ΕΠΙ ΤΩΝ ΔΗΜΟΣΙΩΝ ΕΡΓΩΝ ΥΦΥΠΟΥΡΓΟΣ
Α. ΘΕΟΔΟΣΙΑΔΗΣ

Καλλιθέα 1:500

ΥΠΟΥΡΓΕΙΟΝ
ΔΗΜΟΣΙΩΝ ΕΡΓΩΝ
ΤΗ ΠΡΑΞΕΙ 15988/1962
ΤΗΣ ΕΠΙ ΤΩΝ ΔΗΜΟΣΙΩΝ ΕΡΓΩΝ
ΥΦΥΠΟΥΡΓΟΥ Α. ΘΕΟΔΟΣΙΑΔΗ
ΕΚΔΟΣΗ 15 ΟΚΤΩΒΡΙΟΥ 1962
ΤΗΣ ΔΙΕΥΘΥΝΤΗΣ ΔΙΕΥΘΥΝΣΕΩΣ ΕΡΓΩΝ
Γ. ΜΑΡΧΑΚΗΣ



ΕΛΛΗΝΙΚΗ ΔΗΜΟΚΡΑΤΙΑ

217

(8)

Περὶ τροποποιήσεως τοῦ ρυμοτομικοῦ σχεδίου Μεγάρων.

ΠΑΥΛΟΣ
ΒΑΣΙΛΕΥΣ ΤΩΝ ΕΛΛΗΝΩΝ

Ἐχοντες ὑπ' ὄψιν τὰς διατάξεις τοῦ ἀπὸ 17.7.1923 Ν. Διατάγματος «περὶ σχεδίων πόλεων κλπ.», ὡς μεταγενεστέρως ἐτροποποιήθησαν καὶ συνεπληρώθησαν καὶ εἰδικώτερον τῶν ἀρθρῶν 3 καὶ 70 αὐτοῦ, τὴν ὑπ' ἀριθ. Α. 77960) 21.11.1961 ἀπόφασιν τοῦ Ὑπουργοῦ Δημοσίων Ἔργων «περὶ ἐξουσιοδοτήσεως τοῦ Ὑπουργοῦ Δημοσίων Ἔργων δι' ἀσκήσιν ἀρμοδιοτήτων» (Φ.Ε.Κ. 419Β') καὶ ἰδόντες τὴν ὑπ' ἀριθ. 431)1962 γνωμοδότησιν τοῦ Συμβουλίου Δημ. Ἔργων (Τμήμα Οἰκισμοῦ), ὡς καὶ τὰς ὑπ' ἀριθ. 87)1961 καὶ 19) 1962 πράξεις τοῦ Δημοτικοῦ Συμβουλίου Μεγαρέων, προτάσει τοῦ Ἡμετέρου ἐπὶ τῶν Δημ. Ἔργων Ὑπουργοῦ, ἀπεφασίσμεν καὶ διατάσσομεν:

Ἄρθρον μόνον.

Ἐγκρίνομεν τὴν τροποποίησιν τοῦ ρυμοτομικοῦ σχεδίου Μεγάρων παρὰ τὸν Ἰ. Ναὸν Ἀγίας Παρασκευῆς, διὰ τοῦ καθορισμοῦ χώρου Κατηχητικοῦ Σχολείου, ὡς ἐμφαίνεται εἰς τό, ὑπὸ τοῦ Γενικοῦ Διευθυντοῦ Δημοσίων Ἔργων, τεθεωρημένον διὰ τῆς ὑπ' ἀριθ. Ε. 17695)1962 πράξεως αὐτοῦ σχετικὸν πρωτότυπον διάγραμμα, ὑπὸ κλίμακα 1:500, οὗτινος συνοπτικὸν ἀντίτυπον δημοσιεύεται κατωτέρω.

Εἰς τὸν αὐτὸν ἐπὶ τῶν Δημοσίων Ἔργων Ὑπουργόν, ἀνατίθεμεν τὴν δημοσίευσιν καὶ ἐκτέλεσιν τοῦ παρόντος Διατάγματος.

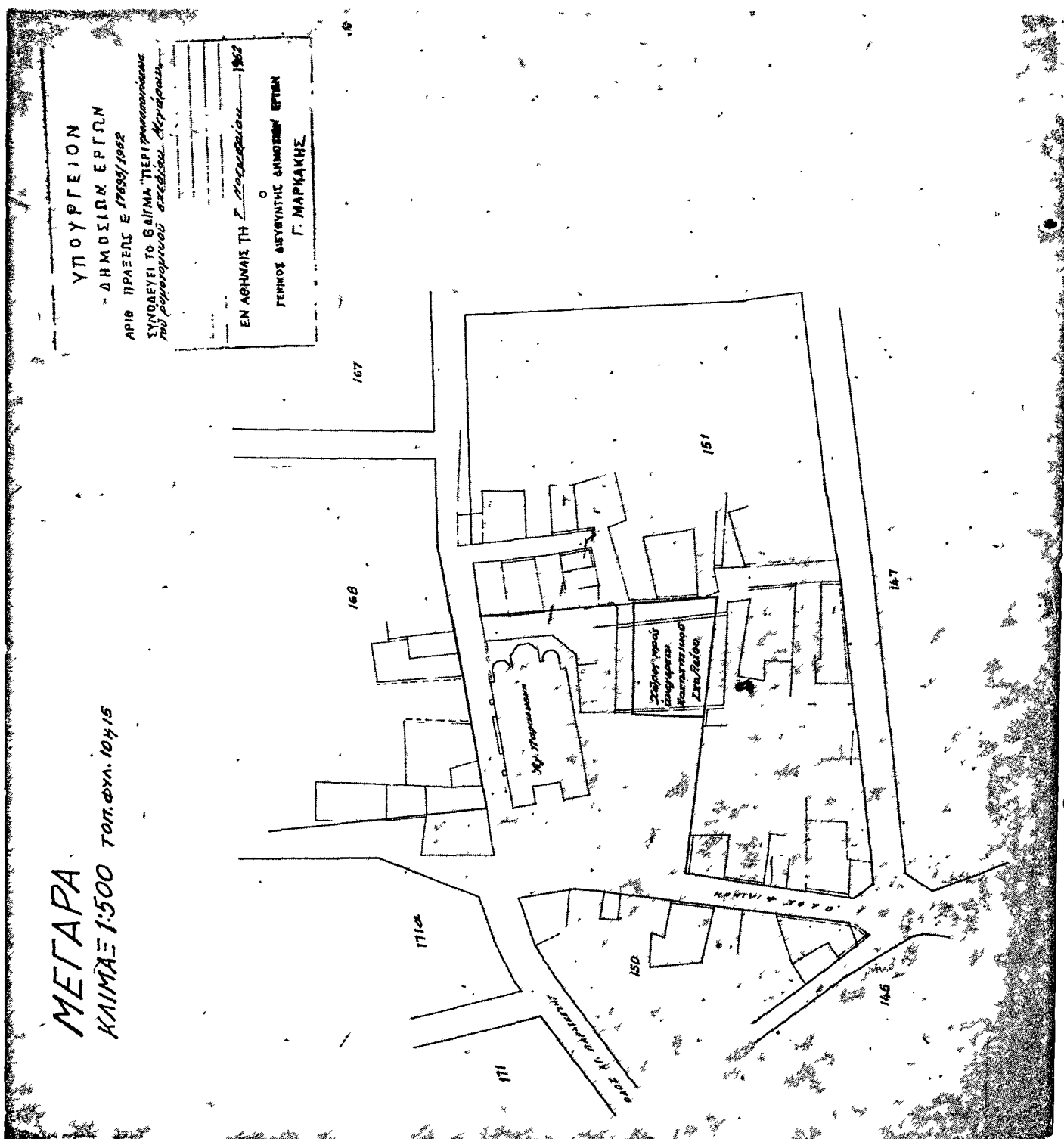
Ἐν Ἀθῆναις τῇ 23 Νοεμβρίου 1962.

ΠΑΥΛΟΣ

Β.

Ο ΕΠΙ ΤΩΝ ΔΗΜΟΣΙΩΝ ΕΡΓΩΝ ΥΦΥΠΟΥΡΓΟΣ

Α. ΘΕΟΔΟΣΙΑΔΗΣ



(9)

Ἄρθρον μόνον.

Περὶ τροποποιήσεως τοῦ ρυμοτομικοῦ σχεδίου Συκεῶν Θεσσαλονίκης.

ΠΑΥΛΟΣ

ΒΑΣΙΛΕΥΣ ΤΩΝ ΕΛΛΗΝΩΝ

Ἐχόντες ὑπ' ὄψιν τὰς διατάξεις τοῦ ἀπὸ 17.7.1923 Ν. Διατάγματος «περὶ σχεδίων πόλεων κλπ.», ὡς μεταγενεστέρως ἐτροποποιήθησαν καὶ συνεπληρώθησαν καὶ εἰδικώτερον τῶν ἁρθρῶν 3 καὶ 70 αὐτοῦ, τὴν ὑπ' ἀριθ. Α. 77960) 21.11.1961 ἀπόφασιν τοῦ Ὑπουργοῦ Δημοσίων Ἔργων «περὶ ἐξουσιοδοτήσεως τοῦ Ὑπουργοῦ Δημοσίων Ἔργων δι' ἄσκησιν ἀρμοδιοτήτων» (Φ.Ε.Κ. 419Β') καὶ ἰδόντες τὴν ὑπ' ἀριθ. 787)1962 γνωμοδότησιν τοῦ Συμβουλίου Δημοσίων Ἔργων (Τμήμα Οἰκισμοῦ), ὡς καὶ τὴν ὑπ' ἀριθ. 165)1962 πρᾶξιν τοῦ Δημοτικοῦ Συμβουλίου Συκεῶν Θεσσαλονίκης, προτάσει τοῦ Ἡμετέρου ἐπὶ τῶν Δημοσίων Ἔργων Ὑπουργοῦ, ἀπεφασίσαμεν καὶ διατάσσομεν:

Ἐγκρίνομεν τὴν τροποποίησιν τοῦ ρυμοτομικοῦ σχεδίου Συκεῶν Θεσσαλονίκης, διὰ μερικῆς μετατροπῆς τμήματος τοῦ ὑπ' ἀριθ. 35 κοινοχρήστου χώρου εἰς οἰκοδομήσιμον διὰ τὴν ἀνέγερσιν ἐπ' αὐτοῦ Δημοτικοῦ Καταστήματος καὶ κτιρίου Ἀστικοῦ Κέντρου Βασιλικῆς Προνοίας, ὡς ἐμφαίνεται εἰς τό, ὑπὸ τοῦ Γενικοῦ Διευθυντοῦ Δημοσίων Ἔργων, τεθεωρημένον διὰ τῆς ὑπ' ἀριθ. Ε. 30469)1962 πράξεως αὐτοῦ σχετικὸν πρωτότυπον διάγραμμα, ὑπὸ κλίμακα 1 : 500, οὗτινος συνοπτικὸν ἀντίτυπον δημοσιεύεται κατωτέρω.

Εἰς τὸν αὐτὸν ἐπὶ τῶν Δημοσίων Ἔργων Ὑπουργόν, ἀνατίθεμεν τὴν δημοσίευσιν καὶ ἐκτέλεσιν τοῦ παρόντος Διατάγματος.

Ἐν Ἀθήναις τῇ 4 Δεκεμβρίου 1962.

ΠΑΥΛΟΣ

Β.

Ο ΕΠΙ ΤΩΝ ΔΗΜΟΣΙΩΝ ΕΡΓΩΝ ΥΦΥΠΟΥΡΓΟΣ
Α: ΘΕΟΔΟΣΙΑΔΗΣ

Συνολ. 1:500

ΥΠΟΥΡΓΕΙΟΝ

4HMO51QNEP72N

304-5911962

ΣΥΝΟΔΕΥΕΙ ΤΟ ΒΑΣΙΛΕΥΣ
ΤΡΕΦΗΤΟΡΙΟΥ ΚΑΙ ΤΩΝ ΕΚΠΑΙ
ΔΕΥΤΩΝ

2561. 1961. — *NOTORHYNCHUS* TH. 21 NOV 1961

Γ ΜΑΡΚΑΚΗΣ

85

4001. H. POMANIDOR

96

54

32

15

000001: AETFA

55

ПРОП. А. АНДРЕЕВ.
ИММОБИЛЬ НА ТЕРРИТОРИИ

ЗАДАЧА И РЕШЕНИЕ

UNCLASSIFIED

②

⑤

0401 ALEX. PANAY

ΕΚ ΤΟΥ ΕΘΝΙΚΟΥ ΤΥΠΟΓΡΑΦΕΙΟΥ